

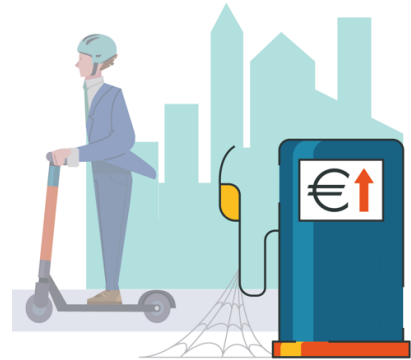
Communiqué de presse
Paris, le 16 septembre 2022

Observatoire de la micromobilité

Dans un contexte de perte de pouvoir d'achat, l'usage des EDPM augmente

Interrogés sur l'impact de la hausse des carburants, 65% des propriétaires déclarent se déplacer plus fréquemment qu'avant avec leur engin de déplacement personnel (trottinette électrique ou gyroroue)

Coût du carburant, inflation, crise énergétique, les problématiques rencontrées imposent aux Français des aménagements en matière de mobilité. Dans ce contexte, le programme Mobiprox a souhaité interroger les panélistes de son observatoire afin de recueillir leurs avis concernant la hausse des prix de l'énergie et l'impact sur leurs déplacements. Les deux tiers déclarent utiliser moins souvent leur voiture/moto quant 65% répondent avoir renforcé leur usage au quotidien des engins de micro-mobilité, et 43% d'entre eux déclarent avoir souvent recours aux transports en commun ou au co-voiturage en plus de la marche du vélo ou de la trottinette mécanique (à 57%). De plus, près de la moitié confie se déplacer moins souvent (télétravail, regroupement de course).



se déplacer moins souvent (télétravail,

« La hausse des carburants a modifié mon fonctionnement. Je fais dorénavant mes courses dans mon quartier et de ce fait j'utilise ma trottinette si nécessaire. Auparavant, je n'hésitais pas à prendre ma voiture pour faire mes achats alimentaires dans des surfaces plus importantes. Pour me rendre en centre-ville, je n'utilise plus ma voiture mais les transports en commun et ma trottinette. »

Florence, Lyon 3

« Grâce à la trottinette électrique, j'ai réduit mon budget carburant d'un quart. »

Sébastien, Auvers

« J'utilise ma trottinette électrique pour aller de la maison à la gare et je prends le train pour ensuite me rendre au bureau. La distance aller - retour est de 22 kilomètres. J'utilise ma trottinette 2 à 3 fois par semaine ce qui me fait une économie de plus de 60 kilomètres par semaine. »

Hamid, Cysoing

La hausse des carburants incite à un usage plus important des Engins de Déplacements Personnel Motorisés

Près de 2 panélistes interrogés sur 3 déclarent que la hausse du coût des carburants a un impact direct sur leur mobilité et renforce l'utilisation de leur trottinette électrique ou gyroroue. Ils estiment ainsi réaliser des économies financières : 77% d'entre eux en font le constat. Une économie qu'ils évaluent entre 30 et 100 euros par mois pour 50% d'entre eux et qui va jusqu'à 300 euros pour les utilisateurs qui ont

totallement décarboné leurs déplacements.

Semaine européenne de la mobilité : Le programme Mobiprox se mobilise pour plus de prévention des risques routiers

A l'occasion de la semaine européenne de la mobilité qui se déroulera jusqu'au 22 septembre 2022, le programme Mobiprox déploiera 18 journées de sensibilisation aux risques routiers. En entreprises, sur places publiques (Calais, Dreux, Sélestat) ou lors d'évènements grand public (foires de Clermont-Cournon, Loudun et Caen), le dispositif aura

pour seul objectif de sensibiliser un maximum de personnes à l'écomobilité et apprendre les bonnes pratiques à trottinette électrique ou à gyroroue.

La méthodologie de l'Observatoire

Etude réalisée à partir d'un panel de **674 possesseurs de trottinettes électriques ou gyroroues**, tous membres du panel Mobiprox, co-piloté par OpinionWay et Smart Mobility Lab.

L'échantillon a été interrogé par questionnaire auto-administré en ligne sur système CAWI (Computer Assisted Web Interview).

Les questionnaires comprenant 15 à 20 questions sont administrés chaque mois auprès des panélistes depuis novembre 2020.

Mobiprox, le programme CEE dédié à la micro-mobilité

Initié en 2020 par la FP2M et l'association Prévention Routière, l'une des missions de Mobiprox (voir le site www.mobiprox.fr) est de "*Mieux faire connaître ces nouvelles mobilités dans toutes leurs composantes (prévention, économie d'énergie, réglementation, usages)*".

Le programme MOBIPROX répond à 3 objectifs :

- Evaluer l'impact énergétique des mobilités en Engin de Déplacement Personnel Motorisé (EDPM).
- Mieux faire connaître ces nouvelles mobilités dans toutes leurs composantes (prévention, réduction d'énergie, réglementation, usages).
- Constituer un observatoire des micromobilités, accessible au grand public.



CONTACTS PRESSE

Contact FP2M : Jocelyn Loumeto j.loumeto@fpmm.fr / 06 18 41 76 45

Contact association Prévention Routière : Sophy Sainten / s.sainten@preventionroutiere.asso.fr / 06 38 83 11 25